

**Metáforas biopolíticas. Parte I:  
Citología social, y el origen de la hegemonía sistémica**  
**Biopolitical metaphors. Part I:  
Cytology social, and the origin of the systemic hegemony**

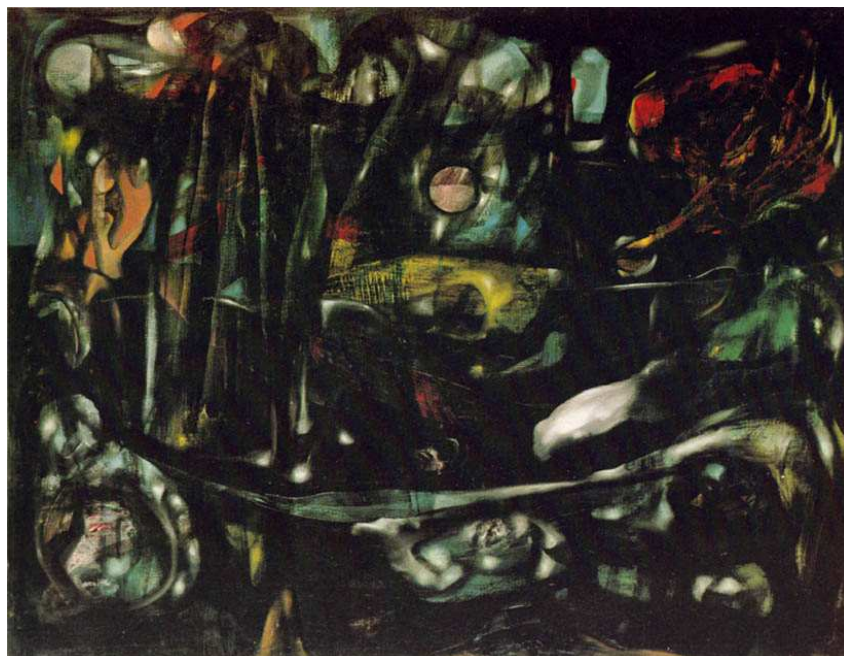
**Patricio Lepe Carrión<sup>1</sup>**  
**Universidad Autónoma de Chile**

**Resumen**

El presente artículo, pretende mostrar, a través de una metáfora biopolítica, el surgimiento del orden hegemónico en la contemporaneidad (sus modos de articulación). Para ello, retoma los argumentos de Laclau y Mouffé, en torno a la manera de entender las 'prácticas hegemónicas' y el 'agonismo'. La metáfora, se hará extensiva hacia la obra artística de Roberto Matta, y el trabajo intelectual de Félix Guattari (conjuntamente al postestructuralismo francés).

**Abstract**

This article aims to show, through a metaphor biopolitics, the emergence of a hegemonic order in the contemporary (their modes of articulation). To do so, takes up the arguments of Laclau and Mouffe, on the way to understand the 'hegemonic practices' and the 'agonism'. The metaphor will be extended to the artistic work of Roberto Matta, and intellectual work of Félix Guattari (jointly to French poststructuralism).



Roberto Matta. "Morphologie psychologique de l'espoir". 1938<sup>2</sup>

---

<sup>1</sup> Candidato a Doctor en Filosofía por la Pontificia Universidad Católica de Valparaíso. Docente de la Universidad Autónoma de Chile. Web: [www.patriciolepe.tk](http://www.patriciolepe.tk); email: [patriciolepe@gmail.com](mailto:patriciolepe@gmail.com)

<sup>2</sup> <http://www.matta-art.com/morph38bZ.jpg>

“*Todo orden es la articulación temporal y precaria de prácticas contingentes*”<sup>3</sup>

La citología social, es una metáfora biopolítica<sup>4</sup> de referencia al estudio teórico de las propiedades, estructuras y prácticas (funciones), de las células sociales. Y éstas últimas, constituyen a su vez, los elementos más pequeños de la escala productiva de un cuerpo político u organizado; partículas vivas, con carne, nervios e ideas autónomas; con una propia ‘morfología psicológica’, como lo evidencia Matta en sus *Inscapes* de 1938: la muerte de la alienación y de las representaciones oníricas; y el surgimiento de una tierra fértil donde construir un cuerpo múltiple. Cuerpo múltiple, mentado en la biopolítica, como espacio de posibilidad de antagonismos y hegemonías.

La lucha de la vida<sup>5</sup>, descarnada, tiránica muchas veces, como concepto de evolución e involución, de triunfos y fracasos, ha permitido que innumerables especies de organismos vivientes cooperen en la formación de un campo social; de hecho, una sociedad, ya lo decía Mouffé, no es más que el *producto de una serie de prácticas cuyo propósito es establecer un orden en un contexto contingente*<sup>6</sup>, esto es, que el campo o tejido social, se erige como un modelo performativo, absolutamente convencional, unilateral, y a la vez, transitorio. Con ello, reconocemos no sólo el carácter efímero de lo ideológico, sino también, y emulando a Nietzsche, el rasgo perecedero de Dios, y conjuntamente, lo inocuo y superfluo que resulta la alabanza en torno a rituales de una neoliberación<sup>7</sup>.

---

<sup>3</sup> MOUFFE, Chantal. Crítica como intervención contra-hegemónica. Trad. Marcelo Expósito. Edición electrónica (<http://transform.eipep.net/transversal/0808/mouffe/es>)

<sup>4</sup> Esta metáfora biopolítica adquiere una plena validez en cuanto se diferencia radicalmente de la manifiesta por Luhman, Varela y Maturana, en torno a la *autopoiesis*. Nada tiene que ver con ella. Lo que diferencia esta metáfora biopolítica, es que no se trata de ‘comparar’ sistemas biológicos con sociales, para de allí, deducir (y predecir), que los fenómenos sociopolíticos se sustentan bajo un fondo teleológico que determina las prácticas sociales. Sino, muy distinto, se trata de un lenguaje de ficción, o esotérico de escritura política, un ejercicio si se quiere; pero como ya lo mencionaba Leo Strauss, toda la filosofía política se nutre de metáforas que deben ser leídas entre líneas. Quizá, para Strauss sea un poco exagerado pero, valga su explicación para el presente trabajo. Él creía que, este lenguaje metafórico, no era sino un modo de protección, de ocultamiento, de defensa, frente a la dominante nomenclatura e institucionalización de los poderes fácticos. Justamente, contra esa hegemonía pretendemos aquí, generar nuevas vías de desarticulación.

<sup>5</sup> Luchas democráticas y luchas populares (Cf. LACLAU, Ernesto; MOUFFE, Chantal. *Hegemonía y estrategia socialista; Hacia una radicalización de la democracia*. Siglo XXI. Madrid, 1987. p. 234).

<sup>6</sup> MOUFFE, Chantal. *Ibid.*

<sup>7</sup> La muerte de la hegemonía como una estructura substancial, permite comprenderla como un ‘tipo de relación política’, más que como un espacio o un lugar localizable, o como un nodo unívoco en términos topológicos; de hecho, la univocidad del ser que, expresa Deleuze en torno al platonismo, más que un problema ontológico se trataría de un asunto semiótico. El estatuto ontológico de la hegemonía se disuelve en el concepto de univocidad como una Idea polisémica; de ahí que en Guattari esta Idea se torna CMI, como una incursión abierta, indeterminada y generalizada en la propia cultura (cf. GUATTARI,



Roberto Matta. "Morphology of Desire". 1938.<sup>8</sup>

Pensar en una *serie de prácticas* (funciones), nos obliga a evocar la clásica discusión en torno al *last universal common ancestro* (LUCA), en tanto, ciertos microorganismos unicelulares, del tipo *procarionte* (*Arqueas*), serían sobrevivientes comunes en condiciones ambientales extremas de todo el complejo celular inicial, y que lógicamente, responsables del hallazgo de células eucariontes hace 1500 millones de años aproximadamente. La *arquea*, es un microorganismo resistente a los más variados ambientes adversos, y a pesar de poseer una estructura celular muy similar a los demás organismos, se caracteriza por estar compuesto de químicos muy diferentes; esta similitud, incluso con una célula de tipo *eucarionte*, hace pensar en el traspaso de *arquea* a *eucarionte* (o lo que es lo mismo, entre salvaje y civilizado; bárbaro y estatal; o de nómada a sedentario, etc.); a diferencia de una bacteria (aún más simple en su estructura), la arquea, es tolerante y pro-resiliente a determinados químicos inhibidores<sup>9</sup>; es decir, que la bacteria al poseer una débil estructura extracelular, o pared celular que bordea la membrana citoplasmática, se expone en sobremanera a la debilitación de la pared bacteriana por parte de agentes antibióticos (como la Penicilina, por ejemplo). Tanto las bacterias como las arqueas, en cuanto *procariotas*, no poseen un *nucleus* definido, es decir, material genético, órdenes, mandatos, estructuras de comportamiento,

---

Félix. Plan sobre el planeta; Capitalismo Mundial Integrado y revoluciones moleculares. edición electrónica (<http://traficantes.net>). Pero justamente aquí radica la esperanza de Laclau y Mouffe, respecto a la desarticulación discursiva: "No es la pobreza de significados, sino, al contrario, la polisemia, la que desarticula una estructura discursiva" (LACLAU; MOUFFE. *Op. Cit.* p. 193).

<sup>8</sup> <http://www.matta-art.com/morph38a.jpg>

<sup>9</sup> Las *arqueas* son multitud. Quizá podrían constituir el grupo de organismos vivos más numeroso del planeta.

o en otras palabras: Moral; y por lo mismo, un cúmulo de herencia genética, o verticalidad hereditaria; lo que, evidentemente, impide su conformación unitaria o estatal representativa, y exigen modelos complejos de estructuración. A lo más, las *procariotas* poseen *plasmidios*, o pequeñas moléculas de ADN que se pueden transmitir por el mero contacto entre las células. Esto último, es de una relevancia impresionante, puesto que, la transmisión o inyección de *plasmidios* de una célula a otra, la constituye en un organismo único, auténtico, ya que, en semejante proceso se transforma la propia estructura genética, o más bien, se obtiene, a partir de una multiplicidad de conexiones entre *procariotas*, un sin número de características diferentes que impiden la semiotización de los individuos. Nadie podría ser ‘capturado’.



Roberto Matta. "Morphologie psychologique de l'attente". 1938.<sup>10</sup>

La formación de un núcleo diferenciado y un *citoesqueleto*, quizá sea la mayor característica que diferencia las *eucariotas* de las *procariotas*; ya veíamos la importancia que implicaba la carencia de un núcleo contenedor de información genética o moral en las *procariotas*; y de cómo cierto tipo de ellas (algunas bacterias), podían estar tan susceptibles a cualquier tratamiento con penicilina (procesos de semiotización). Pero la formación del ‘sí mismo’ constitutivo de la máquina-célula eucariota, como resultado de un proceso de subjetivación de *otras* células<sup>11</sup> y

<sup>10</sup> <http://www.matta-art.com/morphologie38.jpg>

<sup>11</sup> "...las células pueden ser consideradas como *máquinas químicas* que llevan a cabo transformaciones químicas dentro de los límites de la estructura celular"; "...las células también pueden ser consideradas como *sistemas codificados*, análogos a las computadoras, que guardan y procesan la información genética..."; "...las diversas funciones de la máquina y del código están sujetas a una

agenciamientos, demuestra el poder de la singularidad en la construcción de un sistema hegemónico. Así también le sucede a Matta, en la obra, y se lo recuerda Guattari: “El pintor se produce a sí mismo como subjetividad, produciendo la subjetividad del otro”<sup>12</sup>; de ahí que Matta se niegue a reconocerse a sí mismo como ‘pintor’<sup>13</sup> (la huida de Matta); el reflejo del ‘otro’ en la propia obra, responde a un proceso totalizante de transmisión; es decir, el ‘otro’ no es tan sólo quien observa la obra, o quien se ‘conserva’ en la pintura, o la célula contigua, sino, y como veremos más adelante, la diversidad de células espacialmente lejanas: “Pero, ¿qué otro? No sólo aquel que mira su tela, sino todos aquellos con los que el pintor se cruza en su vida cotidiana o a través de ocurrencias de todo tipo: comunicacionales mediáticas (médiatiques), políticas o sociales...”<sup>14</sup>; esto es, por una Transferencia Horizontal de Genes.

El tránsito de una célula *procariota* a eucariota (hipótesis *endosimbiótica*), podría considerarse como uno de los temas más oscuros y enigmáticos de la citología. Del mismo modo que lo es el tránsito de un estado de barbarie o natural, a otro de sociedad civil, en que un cuerpo legislativo e idiosincrásico, garante de las normativas regulares de una sociedad constituida. Este acto de cumplimentar, ya lo decíamos anteriormente, se expresa bajo una serie de prácticas que construyen de forma simultánea, cada vez un mayor número de significados culturales. El *citoesqueleto* de una célula eucarionte, el cuerpo, no es sino, el reflejo de una estructura institucional establecida; y el núcleo celular, no es más que un conjunto de ‘deberes’ y ‘derechos’ convencionales dados en un contexto determinado.

Un conjunto organizado de células conforma un tejido. Ordenado regularmente, comportamiento fisiológico coordinado, y una morfogénesis común. De ahí que resulte interesante el estudio de cómo se ha gestado este proceso: embriología; o al contrario, cuando este desarrollo ha sido anómalo o defectuoso, tanto genéticamente como por causas ambientales. Un parto *epifánico* como gusta en denominar Matta al hablar de su concepto de Oestrus<sup>15</sup>; donde en el espacio figura el deseo de concepción: “Si comienzas a imaginar la conciencia en este espacio ‘ovárico’, hay un gran silencio y

---

regulación“.MADIGAN, Michael T.; et al. Biología de los Microorganismos (10º ed.). Pearson Education. Madrid, 2003. p. 3-4.

<sup>12</sup> MATTA, Roberto; GUATTARI, Félix. Coloquio: “El Oestrus” (Segunda parte). Estudios Públicos, N°45, 1992. P.368.

<sup>13</sup> Cf. *Íbid.*

<sup>14</sup> *Íbid.*

<sup>15</sup> Cf. MATTA, Roberto; GUATTARI, Félix. Coloquio: “El Oestrus” (Primera parte). Estudios Públicos, N°44, 1991. p. 289.

luego una pulsión, hasta que de súbito das a luz. Todo se remece: es la epifanía”<sup>16</sup>; el quiebre inaugural que se genera en aquel “espacio ovárico”, como un pre-origen de la fecundación de la obra<sup>17</sup>, y posteriormente su residencia en la histeria (en el útero) y la representación, significa el surgimiento de la figuración en la tela, y el origen de la hegemonía sistémica; el *fiat lux* de la creación histológica, tejidos y organismos pluricelulares emergen lanzados desde un fondo oscuro<sup>18</sup>, desde el abismo schellingniano: “...la primera vez fue el fondo negro que produjo cosas como fuego, como si esto quemara: una morfología de la llama”<sup>19</sup>. La forma se apropia de la materia, la subsume, y el cuerpo deviene embrión, o el nómada deviene sedentario.

Taxones. La manera en que ese conjunto de células ‘diferenciadas’, esto es, de naturaleza y expresiones diversas, pueda ser ‘catalogada’ bajo grupos y subgrupos, clases y subclases, suele ser un asunto complejo, y cuyo estatuto ontológico es sumamente cuestionable. Taxonomías de raza, condición socio-económica, creencias o ideologías, o de género; todas ellas, construcciones performativas o histológicas de las prácticas hegemónicas.

Cómo se generan los tejidos, y cuál es la manera en que el cuerpo responde a reestablecer un nuevo orden contra-hegemónico, es asunto a tratar de lleno en esta serie de artículos (Metáforas biopolíticas).



Roberto Matta. "Inscape (Psychological Morphology No. 104)". 1939<sup>20</sup>

<sup>16</sup> *Op. Cit.* P. 289.

<sup>17</sup> “La figuración existe, es un hecho, es incluso previa a la pintura”. (DELEUZE, Gilles. Francis Bacon; lógica de la sensación. Edit. Arena. Madrid, 2005. p. 89.

<sup>18</sup> “Es un error creer que el pintor está ante una superficie blanca”. (DELEUZE. *Ibid.*)

<sup>19</sup> MATTA; GUATTARI. *Op. Cit.* P. 290.

<sup>20</sup> <http://www.matta-art.com/inscape.jpg>

Antes bien, es necesario concluir algunos puntos: primero, la inexistencia de una citología e histología social con fuerza de ontología; que cada nueva configuración del cuerpo, de los tejidos, ‘debe’ ser vista como una práctica hegemónica; y a la inversa, como veremos, cualquier proceso metastático, ‘debe’ ser visto como una práctica contra-hegemónica, o contra-discursiva<sup>21</sup>. Segundo, que toda unificación en torno a una axiomática común (Estado, capitalismo, etc.), no exige de la multitud su necesaria ‘huida’, ‘escape’, ‘alienación’, o ‘renuncia’; sino, al contrario, llama a un compromiso de participación activa, en que una célula cualquiera adquiere un modo de ser “anormal”, desemboca en un neoplasma que **desarticula** los discursos dominantes desde una adherencia o anclaje de la célula tumoral en torno al tejido afectado, pero jamás un pasivo desprendimiento.

## Bibliografía

### General (Fundamental)

- ATTILI, Antonella. Pluralismo agonista: la teoría ante la política (entrevista con Chantal Mouffe).

Revista internacional de filosofía política, ISSN 1132-9432, N° 8, 1996. pp. 139-150.

- GUATTARI, Félix. Plan sobre el planeta; Capitalismo Mundial Integrado y revoluciones moleculares. edición electrónica (<http://traficantes.net>).

- LACLAU, Ernesto; MOUFFE, Chantal. Hegemonía y estrategia socialista; Hacia una radicalización de la democracia. Siglo XXI. Madrid, 1987.

- MOUFFE, Chantal. Crítica como intervención contra-hegemónica. Trad. Marcelo Expósito. Edición electrónica (<http://transform.eipcp.net/transversal/0808/mouffe/es>)

### Complementaria

#### Sobre Roberto Matta:

- BELLIDO GANT, María Luisa. Roberto Matta, el creador de mundos personales. Norba-arte, ISSN 0213-2214, N° 22-23, 2002-2003, pp. 207-222

- MATTA, Roberto; GUATTARI, Félix. Coloquio: “El Oestrus” (Primera parte). Estudios Públicos, N°44, 1991. Publicada originalmente en *Chimère* (Revista de esquizoanálisis), N° 3 otoño 1987, París: Edition Dominique Bedou.

---

<sup>21</sup> “Toda práctica social es, por tanto, en una de sus dimensiones, articuladora...”; “Lo social es articulación en la medida en que lo social no tiene esencia –es decir, en la medida en que la ‘sociedad’ es imposible” (LACLAU, Ernesto; MOUFFE, Chantal. Hegemonía y estrategia socialista; Hacia una radicalización de la democracia. Siglo XXI. Madrid, 1987. pp. 193-194).

- MATTA, Roberto; GUATTARI, Félix. Coloquio: "El Oestrus" (Segunda parte). Estudios Públicos, N°45, 1992. Publicado originalmente en *Chimere* (Revista de esquizoanálisis), N° 3 (otoño 1987), París: Edition Dominique Bedou.

- <http://www.matta-art.com> Galería con trabajos del artista chileno. (Consultada: Julio 2009).

- <http://www.portaldearte.cl/autores/matta.htm> Portal de Artes, con el patrocinio del Ministerio de Educación, difunde obras de arte. (Consultada: Julio 2009).

### **Arte y filosofía:**

- DELEUZE, Guilles. Francis Bacon; lógica de la sensación. Edit. Arena. Madrid, 2005.

### **Biología**

- MADIGAN, Michael T.; et al. Biología de los Microorganismos (10° ed.). Pearson Education. Madrid, 2003.